

LES PETITS ECOLIERS

2014-2015

Bien vivre
ensemble
à l'école



Journal

Ecole Fondamentale Notre-Dame de Braives
Cycle 2½ - 8



Proxy

Chaussée de Tirlemont 6/A 4260 Braives

Tel 019 69 94 88

JOURNAL PERDU ?
PENSEZ AU SITE
DE L'ASSOCIATION DE PARENTS !
[HTTP://NDBRAIVES.WORDPRESS.COM/](http://ndbraives.wordpress.com/)



Une question, une remarque, un souhait ...
à communiquer à l'association de parents?

Des boîtes à suggestions sont à votre disposition dans le
hall de l'école et dans les locaux de l'accueil extrascolaire
(école du haut): n'hésitez pas à les utiliser!

SOMMAIRE

LE MOT DE LA DIRECTRICE.....	1
PHOTOS DES INSTITUTRICES.....	1
OBJECTIFS ÉDUCATIFS.....	2
OBJECTIFS PÉDAGOGIQUES.....	2
PROJET D'ÉTABLISSEMENT.....	3
RÈGLEMENT D'ORDRE INTÉRIEUR.....	4
TARIF DES REPAS.....	7
PISCINE.....	7
ACCUEIL EXTRA SCOLAIRE.....	7
MARDI FRUITS.....	8
POUVOIR ORGANISATEUR.....	8
ASSOCIATION DE PARENTS.....	9
UN JEU À DÉCOUVRIR.....	10
UN LIVRE À DÉCOUVRIR.....	10
CUISINE.....	11
LIENS UTILES.....	12
ACTIVITÉS.....	13
LES VOYAGES.....	15



LE MOT DE LA DIRECTRICE



Chers parents,

Chaque rentrée scolaire rappelle une histoire singulière à chacun : des souvenirs, de l'appréhension,

de la découverte, mais aussi le plaisir de retrouver ses amis et d'entamer ainsi « **une nouvelle année** ».

C'est l'occasion pour nous, représentantes du corps éducatif, de rappeler que notre école est, et doit rester jusqu'au bout, porteuse de valeurs fondamentales basées sur l'égalité des chances pour tous et le respect des différences. Des valeurs qui forgent l'esprit critique, l'éducation à la citoyenneté et à la démocratie en direction de nos enfants, pour en faire des citoyens de demain capable d'améliorer notre société vers ce qu'il y a de meilleur et de trouver les

réponses adaptées aux problèmes sans cesse renouvelés.

Et c'est sur ce point, que je voudrais rendre hommage à l'équipe éducative et pédagogique qui transmet ces valeurs.

C'est avec beaucoup de plaisir que mes collègues et moi, vous accueillerons dans notre école au seuil de cette nouvelle année scolaire 2014-2015. Merci pour la confiance que vous continuez à nous témoigner. Quant à vous, les nouveaux parents, nous vous prouverons que vous avez eu raison de nous confier vos enfants. N'hésitez surtout pas à prendre contact soit avec l'enseignant soit avec moi-même si l'un ou l'autre problème vous semblait insoluble ou si vous vous posiez l'une ou l'autre question. Nous sommes toujours à votre disposition.

Isabelle DETIEGE, Directrice

LES INSTITUTRICES



Mme Emilie
1^{re} maternelle



Mme Babeth
2^e maternelle



Mme Isabelle
Aide complémentaire
maternelle
Directrice



Mme Christine
3^e maternelle



Mme Anne-Françoise
1^{re} primaire



Mme Marie-France
Aide complémentaire
1^{re} et 2^e primaire



Mme Geneviève
2^e primaire

OBJECTIFS EDUCATIFS

DÉCRET «MISSIONS» : FINALITÉS DE LA COMMUNAUTÉ FRANÇAISE

Promouvoir la **confiance en soi** et le **développement** de la personne de chacun des élèves.

Amener tous les élèves à **s'approprier** des savoirs et à **acquérir** des compétences qui les rendent aptes à **apprendre toute leur vie** et à **prendre une place active** dans la vie économique, sociale et culturelle.

Préparer tous les élèves à **être des citoyens** responsables, capables de contribuer au développement d'une société démocratique, solidaire, plu-

raliste et ouverte aux autres cultures.

Assurer à tous les élèves des chances égales **d'émancipation sociale**.

PROJET ÉDUCATIF DES ÉCOLES CATHOLIQUES

La solidarité responsable

L'intériorité

La créativité

Le respect de l'autre

Le sens du pardon

Le don de soi

La confiance dans les possibilités de chacun



OBJECTIFS PEDAGOGIQUES

OBJECTIFS PÉDAGOGIQUES DE «L'ÉCOLE DE LA REUSSITE»

Donner du sens aux apprentissages.

Assurer la continuité dans les apprentissages.

Respecter les rythmes individuels par la différenciation des apprentissages.

Harmoniser le passage maternelle-primaire.

Empêcher tout redoublement pendant le cycle.

Conforter les équipes dans une dynamique de réussite.

Associer les parents de tous milieux à la vie de l'école.

Favoriser l'ouverture de l'école sur son environnement.

(extrait du décret «Missions prioritaires»)

PROJET PÉDAGOGIQUE DU RÉSEAU LIBRE CATHOLIQUE

Les types de pédagogie (« Pour une

pédagogie de l'école chrétienne fondamentale d'aujourd'hui ») :

Une pédagogie fonctionnelle centrée sur l'enfant, suscitant des dynamismes individuels pour réaliser un apprentissage dans un contexte significatif et dans des activités fonctionnelles.

Une pédagogie participative où le groupe d'enfants avec l'(es) adulte(s) sont partenaires dans le choix, l'organisation, la réalisation, l'évaluation des différentes activités à partir des nécessités, des besoins des uns et des autres.

Une pédagogie différenciée proposant des apprentissages qui respectent l'évolution de la pensée enfantine, respectueuse du type d'intelligence de chaque enfant, afin que chacun, par des voies qui lui sont propres, puisse atteindre le maximum de responsabilités.

PROJET D'ETABLISSEMENT

Le projet de l'établissement sera revu cette année par l'équipe pédagogique.

POUR DEVENIR UN CITOYEN RESPONSABLE

L'école est un chemin de liberté parce que l'enfant apprend à obéir au droit plutôt qu'à la force.

Toute initiative visant à promouvoir une meilleure compréhension et appropriation des règles permet de développer le sens de la responsabilité des élèves.

Il faut donc **bien connaître son « métier d'écologiste »**.

Il faut **connaître ses droits et ses devoirs** (à l'école, contribuer à élaborer un règlement de vie de la classe ou de l'école).

Il faut **se respecter, respecter l'autre, savoir se contrôler, être poli**.

Il faut **faire attention à se protéger**, à la maison, à l'école, dans la rue (sécurité domestique, sécurité routière, règles de prudence dans toutes les situations à risques).

POUR FAVORISER L'ÉGALITÉ DES CHANCES

L'égalité des élèves devant la loi, l'identité de leurs droits et de leurs devoirs, quelles que soient leurs particularités, est le principe même de la communauté scolaire.

L'égalité à l'école:

C'est **prendre la parole** à son tour et à bon escient, s'exprimer et écouter, essayer de comprendre l'autre.

C'est **accepter les règles** qui s'ap-

pliquent également à tous en s'intégrant dans un groupe de travail, de jeu ou de pratique sportive.

C'est **apprendre à régler des conflits de façon juste**, savoir se défendre, et ne pas mettre l'autre en danger.

C'est **tenir sa parole** et ne pas tromper l'autre puisqu'on le considère comme son égal.

POUR LE RESPECT DES DIFFÉRENCES

La réciprocité des droits et des devoirs forge le sentiment d'une solidarité entre élèves.

En **accueillant** un nouveau, en aidant un enfant malade ou handicapé.

En **s'entraidant et en venant en aide** dans le travail et dans la vie scolaire, en sachant gagner et perdre dans le jeu, en prêtant et partageant.

En **partageant** les ressources de l'environnement avec les autres, en ne gaspillant pas l'eau, l'énergie, en préservant la nature pour les générations à venir.

En **osant** parler, en se confiant, en considérant l'autre comme un ami.



REGLEMENT D'ORDRE INTERIEUR

FRÉQUENTATION ET OBLIGATION SCOLAIRE.

HORAIRE.

L'école a adopté l'aménagement du temps scolaire suivant :

- Début des cours **8h40**
- Sortie de midi **12h00**
- Rentrée de midi **13h30**
- Sortie de l'après-midi **15h30**

ARRIVÉE DU MATIN.

Les enfants sont accueillis à **partir de 8h15**. Avant cette heure, l'accueil extra scolaire est organisé à l'école communale.

Petit rappel: l'accueil extra scolaire se facture par demi heure entamée.

Entre 8h15 et 8h30, les enfants sont accueillis à l'intérieur des classes.

A partir de 8h30, TOUS les enfants sont sous la surveillance d'une enseignante dans la cour. Pour des raisons de sécurité et de responsabilité légale, aucune surveillance ne sera assurée à l'intérieur du bâtiment à l'exception des enfants de 1^{re} maternelle et classe d'accueil (Madame Émilie) qui seront surveillés par une enseignante dans leur classe.

Modification de l'horaire en fonction des conditions climatiques.

Pour éviter tout encombrement dans le couloir, les enfants de 1^{re} et 2^e primaires vont déposer leur mallette sous le préau ou sur leur ligne de rang, les enfants des classes maternelles déposent leur cartable dans

leur panier respectif.

A 8h40, les enfants rentrent en classe et **les cours commencent pour tous**. Il est demandé à **tous** les parents de déposer leur enfant et de ne pas s'attarder afin de ne pas déranger le bon déroulement de la classe.

Quand la sonnerie retentit, **tous les enfants** se rangent en silence. A partir de ce moment, les enfants **sont pris en charge par l'enseignante**.



PRÉSENCE DE L'ENFANT (EN OBLIGATION SCOLAIRE) À L'ÉCOLE...

Les parents veillent à ce que leur enfant fréquente **régulièrement** l'école et y **arrive à l'heure pour le début des cours**.

L'élève doit participer à **tous les cours** et aux activités pédagogiques organisées par l'école. En ce

qui concerne la piscine, les cours de natation sont obligatoires sauf certificat médical remis avant le cours.

Le journal de classe est un moyen de correspondance entre l'école et les parents. Les retards, les congés et le comportement de l'élève y sont inscrits ou rappelés.

Une information, donnée à temps via le journal de classe, indique toute tâche imposée à domicile et le matériel nécessaire aux prochains cours. Les parents **contrôlent chaque jour** le journal de classe de leur enfant **et signent les remarques** qui s'y trouvent et répondent aux **convocations** de l'école.

LES RETARDS...

Il est important de prendre de bonnes habitudes dès le plus jeune âge. Les élèves en retard ne peuvent se présenter à l'école qu'accompagnés de leurs parents ou d'un mot d'excuse. Les retards (après 9h30) répétés ou importants sont assimilés à des absences.

LES ABSENCES...

Toute absence doit être justifiée. Les seuls motifs d'absence reconnus sont les suivants :

L'indisposition ou maladie de l'élève (un certificat médical doit être remis à l'enseignante si l'absence dépasse 2 jours).

Le décès d'un parent ou d'un allié de l'élève jusqu'au 4^e degré.

La convocation par un organisme officiel (commune, tribunal...)

Un cas de force majeure ou des cir-

constances exceptionnelles qui seront appréciées par le chef d'établissement.

Toute absence pour d'autres motifs sera considérée comme non justifiée et peut avoir des conséquences sur la validité des études (Circulaire ministérielle du 19 avril 1995).

SORTIE DES CLASSES.

En vue de sécuriser la sortie des classes, les enfants de 1^{re} et 2^e primaires attendent sur **leur ligne. Le feu vert est donné par leur institutrice.** Les enfants ne peuvent rejoindre leurs parents qu'à ce signal.

Les enfants des classes maternelles **attendent sur le tapis de leur classe** respective que leur institutrice aperçoive un membre de leur famille. **A ce moment, l'enfant est envoyé vers celui-ci.** Une institutrice est chargée de surveiller le passage des enfants à la barrière.

Il est demandé aux parents des enfants de maternelle, d'attendre leur enfant au-dessus de la cour ou sous le préau.

Ce sont d'abord les parents qui apprennent aux enfants le savoir-être, la maîtrise de soi et le respect des autres.

ATTENTION : lorsque l'enfant est près de ses parents, **il est sous leur responsabilité**, il ne peut redescendre dans la cour que pour un oubli éventuel.

Le parking se fait à l'arrière de l'école et non sur les trottoirs. Pensez aux piétons!

Dès 15h45, les enfants toujours présents à l'école sont conduits à

l'accueil extra scolaire, à l'école communale de Braives.

PASSAGE DANS L'ANNÉE SUPÉRIEURE.

Pour être admis dans l'année primaire suivante, les enfants devront obtenir la dernière période 60% en mathématiques et 60% en langue française.

VACANCES ET CONGÉS POUR L'ANNÉE SCOLAIRE EN COURS...

Une feuille est remise en début de chaque année scolaire.

LA VIE AU QUOTIDIEN...

RÈGLES DE VIE.

Un respect et une confiance mutuels (enfants – parents – enseignants) sont indispensables à l'épanouissement de chaque enfant. L'école favorise l'ouverture de l'élève sur le monde et assure avec la famille l'éducation globale de l'enfant. Les enseignants apprennent aux enfants les connaissances et le savoir-faire.

VÊTEMENTS ET OBJETS DE VALEUR / GADGETS

Les vêtements doivent être **marqués**. L'école ne peut être tenue responsable de la perte de bijoux et objets apportés à l'école.

Éviter de mettre des boucles d'oreilles aux petites filles, elles peuvent être source d'accident.

Les jouets tels que petites voitures,

cordes à sauter, billes, élastiques, petits soldats, poupées sont autorisés durant les récréations, ainsi que les doudous et tétines pour les enfants d'accueil et 1^{ière} maternelle. Il est interdit d'apporter des ballons ainsi que du maquillage.

A L'ÉCOLE, POUR CONSTRUIRE SON AUTONOMIE,

Il faut cultiver le respect de soi et des autres, le respect des bâtiments et des meubles mis à notre disposition. En cas de non respect du matériel scolaire, les enfants pourront être amenés à effectuer des actions de remise en état.

L'ARGENT.

Pour une question d'organisation, lorsque vous confiez de l'argent à votre enfant, faites-le toujours dans une **enveloppe nominative** représentant la somme, la date et le motif du paiement. Celle-ci sera **remise** par l'enfant à **une enseignante**.

REPAS SCOLAIRES.

Les dîners doivent être payés **OBLIGATOIREMENT** le vendredi de la semaine précédente, dans une **enveloppe nominative**. **En cas d'oubli ou de non paiement des dîners, prévoir des tartines à votre enfant pour la semaine suivante.**



COMMUNICATION AVEC LES PARENTS.

Comment rencontrer un enseignant?

- a) De 08h25 à 08h40 (bref entretien).
- b) Demander un rendez-vous.
- c) L'enseignant vous convoque.

Comment rencontrer la direction?

- a) De 08h25 à 08h40 (bref entretien).
- b) Demander un rendez-vous.

c) Après les cours.

d) La direction vous convoque.

Le journal de classe (pour les classes primaires) et le carnet de communication (pour les classes maternelles) sont également un moyen de correspondance entre l'école et les parents. Les retards, les congés, les informations de dernière minute et le comportement de l'élève y sont inscrits ou rappelés.

TARIF DES REPAS



- Repas chaud en primaire : 3,45 €
- Repas chaud en maternelle : 2,95 €
- Frites : 1,35 €
- Soupe : 0,30 €

PISCINE



Les enfants vont à la piscine dès la deuxième maternelle. Les cours se donnent en alternance, une semaine sur deux, pour les 2^{ième} et 3^{ième} maternelle. Pour la 1^{ière} et 2^{ème} primaire, les cours se donnent également en alternance une semaine

sur deux, avec le cours de gym.

Rappelons que ces cours sont obligatoires pour tous les enfants (sauf certificat médical) et que le prix est le suivant: 2€ pour les maternelles et 3,20€ pour les primaires.

ACCUEIL EXTRA SCOLAIRE

L'accueil extra scolaire est assurée par l'A.S.B.L. « enfants contents, parents aussi » à l'école communale de Braives.

Elle accueille les enfants de **6h45 à 8h15** le matin et de **15h45 à 18h30** le soir.

Le tarif est de 1,20€/heure par enfant, facturé par tranche d'1/2 heure

Vous recevrez un relevé de présences à la fin de chaque mois.

Pour les parents qui le souhaitent, une classe d'aide aux devoirs accueille les enfants inscrits aux horaires suivants: lundi, mardi et jeudi de 16h à 17h.

Une participation complémentaire de

0,30€ par classe de devoirs est demandée. Ce supplément figurera sur la facture mensuelle.

En ce qui concerne l'accueil du mercredi après-midi, (les parents doivent prévenir les enseignantes !!!) les enfants sont pris en charge à 12h30 par le car communal qui les conduit à l'activité de l'ASBL « SEM » à l'école de Fallais. Cette activité est payante aux animatrices (5€ pour l'après-midi de 13h à 16h). Ensuite, l'ASBL « Enfants contents, Parents aussi » reprend en charge les enfants de 16h à 18h40."



Dans le but de sensibiliser les enfants à une alimentation saine et équilibrée, ils reçoivent des fruits de production locale chaque mardi.

“Les madames nous donnent des pommes, des poires ou des fraises. C’est chouette! Pourquoi elles n’ont pas inventé la semaine fruits?” Louis - 3^e maternelle

POUVOIR ORGANISATEUR

MOT DE LA PRÉSIDENTE DU POUVOIR ORGANISATEUR.

Aux parents des élèves de l’école Notre-Dame.

Tout d’abord, un tout grand merci pour l’inscription de votre enfant dans notre école.

Merci pour la confiance que vous accordez à nos enseignants et à notre établissement.

Sans vos enfants, notre école ne peut pas vivre !

La direction et les enseignants mettent tout en œuvre pour que le développement et l’épanouissement de votre enfant s’effectuent dans les meilleures conditions.

S’il faut des enfants pour faire vivre une école, il faut également un Pouvoir Organisateur pour que l’école puisse vivre !

Le Pouvoir Organisateur est une A.S.B.L. de gestion de l’école. Son rôle est de désigner, nommer la direction, les enseignants, d’entretenir les bâtiments et de gérer les finances de l’école...

Toute cette gestion se fait au sein de l’A.S.B.L. de l’école Notre-Dame, dans le respect mutuel de chacun des membres, et nos décisions finales sont toujours prises en tenant compte de bien-être de l’enfant.

En cette période de rentrée, au nom de tous les membres du Pouvoir Organisateur, je souhaite à tous une excellente rentrée scolaire et un travail journalier et régulier pour des résultats fructueux.

Bernadette Limbort

Durant l’année scolaire, vous entendrez parler de l’**U.P.E.B.**

Entendez par là, L’**Union** pour la **Promotion** des **Ecoles** de **Braives**.

C’est une A.S.B.L. qui a été créée par Monsieur le Ministre Pierre Hazette lorsqu’il était échevin à Braives. Elle a été revue et les statuts ont été publiés au moniteur le 17/10/2002.

L’activité de l’A.S.B.L. s’exerce au profit des enfants fréquentant les écoles fondamentales, libre et communale de Braives-centre et depuis 2002, l’école d’Avennes.

Elle a pour objet :

de recueillir les fonds nécessaires à la distribution des cadeaux de Saint-Nicolas aux enfants des écoles de Braives-centre et d’Avennes,

de promouvoir tout ce qui peut développer l’éducation intellectuelle, culturelle, physique, sociale, civique dans ces écoles ainsi que tous services propres à assurer leur promotion.

ASSOCIATION DE PARENTS

Bonjour à vous, enfants et parents à l'Ecole Notre-Dame de Braives!

Nous sommes très heureux de pouvoir débiter cette année scolaire par ce journal des Petits Ecoliers! Vous y trouverez toutes les informations utiles pour entamer cette nouvelle année du bon pied : la répartition des institutrices par classe, le règlement de l'école, le projet pédagogique, les activités de l'école (classes de dépaysement, cours de piscine, prix des repas), l'agenda, quelques "trucs et ficelles" (chouette jeu, beau livre), les perles de nos enfants...

Une édition de "milieu" d'année scolaire vous fera le récit des activités réalisées et vous donnera de nouvelles informations. Si vous aimez prendre la plume, n'hésitez pas à nous proposer un article (via la boîte à suggestions ou le blog)!

Justement, afin de recueillir vos demandes, suggestions, questions, nous avons mis à votre disposition 2 boîtes à suggestions : l'une se trouve dans le couloir de l'école d'en bas et une autre à l'accueil extra scolaire (à l'école d'en haut).

Nous essayons également de tenir notre blog <http://ndbraives.wordpress.com/> le

plus à jour possible, notamment en y publiant les menus des repas de la cantine.

En tant qu'Association de Parents, nous organisons des activités qui ont pour objectif premier de créer un lien entre parents et enfants (petit-déjeuner, carnaval, projections des matchs de foot des Diables Rouges que nous suivons depuis 2 ans! ;-). Nous avons l'an dernier mis sur pied le projet d'activité extra-scolaire dans le cadre de la garderie. Nous espérons le poursuivre cette année. Nous aidons également lors de travaux d'aménagement, comme ceux de la cour arrière et de la cour avant qui nous ont bien mobilisés les dernières années! Et évidemment, nous donnons des coups de pouce financiers à l'école... le tout dans une ambiance conviviale :-)

Toutes les idées, les coups de main, les suggestions sont les bienvenus! La première réunion aura lieu le jeudi 11 septembre à 20h15 à l'école : n'hésitez pas à nous rejoindre!!!

Au plaisir de vous rencontrer!

L'Association des Parents de l'Ecole Notre-Dame de Braives



UN JEU À DÉCOUVRIR

Minifrog de Djéco (2011) de 3 à 10 ans, 12 €



Comme vous l'aurez deviné, chaque joueur se transforme en petite grenouille dévoreuse de libellules !

Mais attention : verte, jaune ou rouge, les quatre libellules à réunir sur son nénuphar sont déterminées par le premier dé. Un second dé permet à chacune des petites grenouilles soit de capturer une libellule dans la mare commune, soit d'en « chiper » une à un adversaire.

Ce jeu facile est vite installé par les enfants et chaque partie est rapide (10-15 min.).

Son graphisme sympa et coloré permet aux plus jeunes enfants d'apprendre les couleurs, mais aussi à compter jusque 4.

Vous pouvez aussi l'adapter selon l'âge de l'enfant, par exemple mémoriser la combinaison du premier dé.

UN LIVRE À DÉCOUVRIR

Robin, le petit écureuil des bois de Claire Bertholet et Virginie Martins-B., aux éditions Auzou (collection « Mes p'tits albums »), 2011, 32 pages.

Robin le petit écureuil emménage au sommet de son nouvel arbre et décide de rendre visite à ses colocataires. Hélas, à chaque étage, le voisin méfiant lui claque la porte au nez ... Robin est triste, mais ne leur en tient pas rigueur et lorsque l'occasion se présente, il se précipite au secours du hibou, du pic-vert, du hérisson et du lapin !

Le sentiment de honte passé, tous se retrouvent chez Robin pour fêter leur nouvelle amitié.

Un album tendre et coloré où le héros change d'environnement. S'il se heurte d'abord à la peur de l'étranger, il s'entoure finalement de nouveaux amis.

Encore un album dont l'enfant ne se lasse pas, surtout si vous empruntez différentes voix pour chacun des habitants de l'arbre...

CUISINE

Pour faire durer l'été...

Voici une recette toute simple du sirop grenadine maison : pas besoin d'être doué en cuisine pour réaliser ce sirop savoureux. Et même s'il faut un peu "chipoter", quelle fierté d'être une super-maman-qui-fait-du-sirop-de-grenadine !

Ingrédients pour environ 15 cl de sirop : une grenade, 160 g de sucre de canne blond.

Préparation:

Epluchez et égrenez la grenade en prenant soin de ne pas laisser de petites peaux jaunes (amères). Pour 300 g de grains, il faut 160 g de sucre de canne blond (euh, c'était quoi déjà la règle de trois?). Mélangez dans un saladier et laissez macérer une nuit.

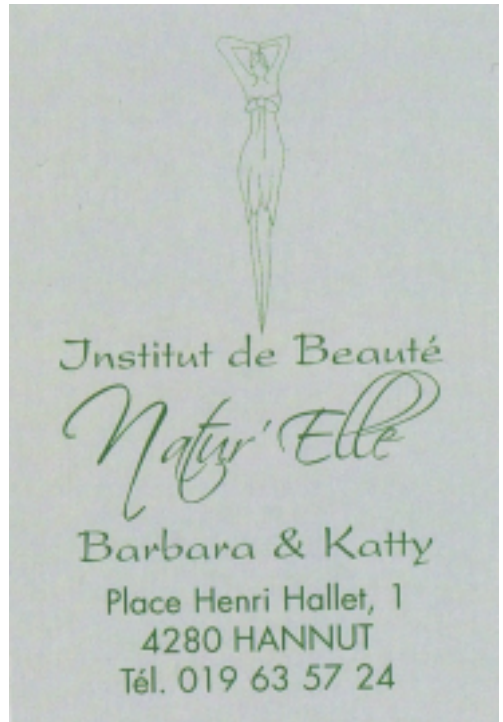


Le lendemain, versez les grains de grenade dans une passoire et pressez de façon à recueillir tout le jus (servez-vous d'une étamine, plus simple) dans une casserole. Faites cuire 15 min. à feu doux. Versez le sirop obtenu et encore chaud dans une bouteille en verre.

Voilà, dégustez et appréciez les "waw" et autres compliments !

Conservez ce sirop au réfrigérateur et consommez-le dans le mois.

Extrait de V.Cupillard, in "Bon, bio, gourmand", éditions Prat.



LIENS UTILES

ECOLE FONDAMENTALE NOTRE-DAME DE BRAIVES

Place du Carcan, 13 – 4260 Braives
Directrice : Isabelle Detiège
Tél : 019/69.85.24
ec002383@adm.cfwb.be

POUVOIR ORGANISATEUR

Bernadette Limbort - Présidente
Tél: 019/69.80.04
fermelimbort@skynet.be

ASSOCIATION DE PARENTS

<http://ndbraives.wordpress.com/>
ndbraives@gmail.com

ECOLE DE BRAIVES-CENTRE (GARDERIE ET POURSUITE DU CURSUS SCOLAIRE : 3^E - 6^E PRIMAIRE)

Place du Carcan, 2 – 4260 Braives
019/69.91.64

CENTRE PMS LIBRE DE HESBAYE

Rue J. Wauters, 41a Waremme
019/67.78.64

EXTRASCOLAIRE/SPORTS/STAGES

ENFANTS CONTENTS, PARENTS AUSSI A.S.B.L. (ACCUEIL EXTRASCOLAIRE - GARDERIES)

Rue du Cornuchamp, 5 – 4260 Braives
Tél : 019/69.62.22
www.braives.be/accueilextrascolaire.aspx

SPORT EDUCATION MEHAIGNE (SEM) A.S.B.L. (TOUT SUR LE SPORT À BRAIVES)

Rue de Dreye – 4260 Fallais
Tél : 0496/26.83.91
www.braives.be/sem.aspx

MAISON DE LA MEHAIGNE ET DE L'ENVIRONNEMENT RURAL (MMER) A.S.B.L. (ACTIVITÉS NATURE)

Rue du Moulin, 50 – 4261 Latinne
Tél : 019/54.40.48 – www.mmer.be

CENTRE CULTUREL BRAIVES- BURDINNE

Chemin du Via, 20 – 4260 Braives
Tél : 019/54.92.50
www.culture-braives-burdinne.be

DIVERS

BIBLIOTHÈQUES (RÉSEAU DE LECTURE PUBLIQUE BURDINALE- MEHAIGNE)

Filiale de Braives:
Chemin du Via, 20 – 4260 Braives
Filiale de Fallais:
Rue de Dreye, 13 – 4260 Fallais
Tél : 019/54.92.55
www.braives.be/bibliotheques.aspx

COMMUNE DE BRAIVES

Rue du Cornuchamp, 5 – 4260
Braives
Tél : 019/69.62.80 – www.braives.be

UNITÉ PASTORALE STE-MARIE EN MEHAIGNE

Rue du Sacré coeur, 6 – 4260 Braives
Tél : 019/69.85.17

GUIDES DE L'ÉTOILE DE BRAIVES

19^e Unité GCB Liège Ouest
Chef d'Unité : Patrick Delperdange
pdelperdange@besix.com
www.etoiledebraives.be

ACTIVITES

PETIT-DÉJEUNER DE LA RENTRÉE

Dimanche 7 septembre de 8h30 à 11h.
OU? Salle du Roxy

POURQUOI ? Financer les projets de l'association (achats de jeux, aménagement des cours, participation aux excursions et voyages,...)

Pour le plaisir de fêter ensemble et en famille la reprise de l'année. C'est l'occasion de se retrouver tous ensemble, institutrices, parents et enfants et faire connaissance devant



un bon croissant garni de confiture maison.

PAR QUI ? l'association des parents de l'école Notre Dame.

JOURNÉE TRAVAUX D'ENTRETIEN

QUAND ? Dimanche 7 septembre

OU? à l'école

POURQUOI ? Entretenir les cours et les infrastructures de l'école, nettoyer les corniches et les rigoles, faire les travaux de peintures.

DANS UN BEL ENVIRONNEMENT

Il est essentiel de permettre à nos enfants d'évoluer dans un cadre

agréable et sécurisé. Toutes les bonnes volontés sont les bienvenues, que l'on soit expert en bricolage ou que l'on ait deux mains gauches, que l'on soit disponible toute la journée ou une heure. Merci aux gentils parents qui mettent la main à la pâte !

PAR QUI ? le Pouvoir Organisateur



REPAS DE L'AMITIÉ

QUAND ? Samedi 11 et dimanche 12 octobre

OU? Salle du Roxy

POURQUOI ? Offrir une belle Saint-Nicolas aux enfants

CHEZ LES BELGES



Rendez-vous devenu incontournable au fil des ans, le traditionnel repas de l'amitié vous invite autour d'un inégalable « moules-frites ». Il s'agit d'un véritable festin regroupant les écoles de Braives et d'Avennes.

PAR QUI? les écoles communales de Braives et d'Avennes et l'école Notre Dame de Braives

MARCHÉ DE NOËL

QUAND? mercredi 17 décembre de 15h à 19h

OU? Ancienne gare de Braives

POURQUOI? La participation au marché de Noël a pour vocation de mettre en avant les démarches locales et régionales, les ventes se font au profit d'une œuvre caritative



PAR QUI? L'école Notre Dame

VEILLÉE DE NOËL

QUAND ? Vendredi 19 décembre

OU? église de Braives

POURQUOI ? Pour célébrer ensemble

la fin d'un semestre ainsi que la belle fête de Noël

AMBIANCE MAGIQUE

Dans l'esprit et la magie de Noël, les enfants nous offrent un spectacle exceptionnel orchestré par leurs institutrices. Quel bonheur de découvrir le tableau vivant de la crèche : petites étoiles, gentils moutons conduits par les bergers, rois mages guidés par un angelot jusqu'au petit Jésus entouré de Marie et de Joseph.

Ne partez pas avant le verre de l'amitié offert après le spectacle !

PAR QUI? L'école Notre Dame

CARNAVAL

QUAND ? samedi 21 février 2015

OU? Salle du Roxy et rues de Braives

POURQUOI ? financer les projets de l'association (achats de jeux, aménagement des cours, participation aux excursions et voyages,...)



A CHACUN SON COSTUME

Suivez le cortège musical et ses princesses, pirates, ours, spiderman et autres fées à travers les rues de Braives jusqu'à l'école où la vilaine macrales est brûlée dans un feu de joie au milieu des danses. Le tout est arrosé de confettis, cotillons et serpentins !

Dirigez-vous ensuite dans la salle du Roxy, attenante à l'école, où vous pourrez vous régaler de pop-corn et autres douceurs ou pourquoi pas vous laisser tenter par un bol de soupe fumante ou un cornet de pâtes... Enfin, cela mérite bien quelques pas

de danse dans une ambiance survoltée !

PAR QUI? l'association des parents de l'école Notre Dame.

LE SPECTACLE DE L'ÉCOLE

QUAND ? samedi 28 mars 2015

OU? Salle du Roxy

POURQUOI ? Pour la vie de l'école ET LE RIDEAU SE LEVE...

Comme ils sont impressionnants, nos petits bouts sur scène ! Les



institutrices

réitèrent chaque année la prouesse de nous offrir un spectacle de qualité et rempli

d'émotions. Leur inventivité, la préparation des enfants, la mise en œuvre des décors, et même leur prestation en bord de scène méritent les applaudissements chaleureux et le grand sourire des parents.

PAR QUI? L'école Notre Dame

LE BARBECUE DE L'UPBE

QUAND ? Date à confirmer

OU? école communale de Braives

POURQUOI ? Le financement des projets scolaires

TOUS ENSEMBLE !

Voici l'occasion de faire le lien entre les

écoles dites du haut et du bas ainsi que celle d'Avennes. Dans la cour et sous chapiteau, venez vous régaler d'une délicieuse assiette garnie ou d'un pain saucisse et faire un brin de causette ou renforcer les amitiés !

PAR QUI? l'UPBE



LES VOYAGES

LES CLASSES DE DÉPAYSEMENT

QUI ?

Les élèves de 3e maternelle

QUAND ?

Du mercredi 24/09 au vendredi 26/09

OU ? à la ferme du chant des oiseaux

POURQUOI ?



Les enfants en dernière maternelle se rendent en classe de dépaysement, dans une ferme.

Ils réalisent, de manière ludique, diverses activités ayant un lien avec la vie à la campagne.

Nous pouvons avoir de leurs nouvelles, découvrir leurs réactions, ainsi qu'admirer quelques photos via le site de l'école.

LES CLASSES DE MER

QUI ?

Les élèves de 1ère primaire

QUAND ?

Du mercredi 27/05/15 au vendredi

29/05/15

POURQUOI ?



Chaque année, les élèves de première primaire font le voyage jusqu'à la côte belge et respirent le bon air

iodé. Les activités ? Châteaux de sables fortifiés, ramassage de coquillages, promenades en cuistax, ballades sur la plage, mais aussi visites plus intéressantes les unes que les autres en compagnie de leurs institutrices.





Librairie

Herman Laetitia

Rue du Sacré Coeur, 2 - 4260 Braives

Tél.: 019/69.94.48

Ouvert: le lundi de 7h30 à 12h00 fermé l'après-midi
du mardi au vendredi de 7h30 à 12h00 et de 13h00 à 18h00
le samedi de 7h30 à 12h00 et de 13h00 à **16h00**

Pample-Mousse

Boutique bébés, enfants et juniors

de 0 à 16 ans

Liste de naissance

Rue Albert 1^{er}, 30 • 4280 HANNUT

Tél. 019 51 19 11 • <http://www.pample-mousse.be>

Fermé le mardi



SPRL PIETTE
Matériaux de construction & transports

Chemin du Via, 13 • 4260 Braives
Tél. : 019/69 94 51 • Fax : 019/69 60 41
gsm : 0475/80 81 13
piette.sprl@skynet.be

ORCHESTRA®
www.orchestra.fr
&
Prémaman

Rue Albert 1er, 8
4280 Hannut

T +32(0)19 51 14 35

mail:hannut@preman.be

Rejoignez-nous sur Facebook



MODE ENFANT 0-14 ANS

Z

RUE ALBERT 1ER, 11
4280 HANNUT



*Cadeaux humoristiques
Carnaval - Cotillons - Artifice
Bricolage - Décoration*

L'Etincelle



Chaussée de Waremme 16A 4500 - Huy

www.etincelle.be 085/23.60.79 info@etincelle.be

**Impressions de vos photos.
0486/572.527.**

Mon atelier MoBiLe...

Marque Page 10€

Porte Clefs Yavana 10€ avec 1 Photo

Porte Clefs 10€ avec 1 Photo

Plaquette pour Smartphones 20€ avec 1 Photo 30€ avec 2 Photos

Plaquette pour Box 15€

Sac de Sport 15€

Plaque Alu. 30€

Proprio: C Renard 0486/572.527
Vizit: Mr Costant 0486/1024930
Marché: Mr Sabot 0475/203.506

Un commerce qui roule
Pour vos événements,
j'ai un atelier de Broderies

MoBiLe!!!

Mug ou Tirelire

15€

avec 1 Photo & Prénom

0486/572.527.

La p'tite Brodeuse

Doudou

avec Prénom 25€

Le plaisir d'offrir...

Casquette

15€ avec Prénom

Broderie sur Tapis de selle

7 Lettres pour 12€

catherine.renard@hotmail.com

Pharmacie R. BERTRAND et son équipe

Place du Carcan, 19
4260 BRAIVES

019/69.90.84.



*Ouvert du lundi au vendredi 8h30-12h30 et 13h30-19h,
ainsi que le samedi 9h-13h*

Nouveau Fleuriste

à Hannut



Aurélie a le plaisir
de vous annoncer
l'ouverture du magasin

Au brin,
de verdure

Place Henri Halet, 10 bis 1 - 4260 Hannut (près de la Grand place)
0474 66 27 37

Flurs - Plantes intérieurs et extérieurs
Articles cadeaux - Objets de décoration
Montages pour toutes circonstances



0477 / 97.80.07

**SOPHIE
HOUART**
ARCHITECTE
RESPONSABLE PEB
CERTIFICATEUR PEB

DATES A RETENIR

- Dimanche 7 septembre :
petit déjeuner et travaux d'entretien
- Samedi 11 et dimanche 12 octobre :
repas de l'amitié
- Lundi 13 octobre : journée pédagogique
- Lundi 10 novembre : journée pédagogique
- Mercredi 17 décembre : marché de Noël
- Vendredi 19 décembre : veillée de Noël
- Samedi 21 février : carnaval
- Samedi 28 mars : spectacle de l'école

LIENS UTILES

- Site de l'Association de Parents:
<http://ndbraives.wordpress.com/>
- Téléphone de l'école:
019/69.85.24
- Téléphone de la garderie:
019/69.91.64

